

Granollers_Acció Municipal en el Consum de Drogues

Document marc
Període d'aplicació 2007-2010

Servei de Salut Pública i Consum
Àrea de Benestar Social
Abril del 2008



Ajuntament de Granollers

2. EL CONTEXT DE L'ACCIÓ MUNICIPAL: GRANOLLERS EN XIFRES

Granollers té enregistrats 59.047 habitants en data 1 de gener de 2007. Tot i la tendència dels últims anys d'augmentar la població any darrere any, en els últims 12 mesos s'ha produït una petita reducció en la població total, concretament hi ha 52 persones menys empadronades. Aquest canvi és producte del nombre de baixes per caducitat del permís de residència.

Aquesta reducció amaga moltes altres xifres que demostren un alt dinamisme de la població a la ciutat. Per una banda, trobem que l'últim any el nombre de naixements ha augmentat fins als 682, la xifra més elevada de l'última dècada, dels quals el 27% no tenen nacionalitat espanyola, la qual cosa reflecteix la importància d'aquest col·lectiu en la recuperació de la natalitat. I, per l'altra, també s'ha produït un increment d'arribades i de sortides de Granollers, 4.680 i 5.283 respectivament. En el cas de les baixes per emigració cal especificar que 1.645 són degudes a la caducitat del permís de residència de persones amb nacionalitat estrangera i que els titulars no l'han renovat.

L'estructura de la població continua mostrant un grup majoritari dels adults-joves, especialment els grups de 25-29 i 30-34 anys. També, destaca que en aquests mateixos grups hi ha un major percentatge d'homes que dones, producte de la forta immigració masculina d'algunes nacionalitats.

La població de nacionalitat no espanyola continua incrementant-se, supera els 9.800 habitants el 2007 i representa un 16,65% del total de la població. L'arribada de persones d'altres zones i el nombre de fills d'immigrants nascuts a Granollers, però que mantenen la nacionalitat dels seus pares, són les causes d'aquest creixement. Durant el 2006 destaca per àrees geogràfiques l'augment de les persones d'Amèrica Llatina i les de la Unió Europea. En aquest últim cas, les noves adhesions de països a la Unió Europea ha fet que les mateixes persones que un any estaven incloses a l'àrea "Resta d'Europa", l'any següent passessin a engrandir l'apartat de la Unió Europea. Aquest és el cas al 2007 de les persones de Romania i Bulgària.

En l'àmbit intern de la ciutat, els barris amb més residents i amb diferència són Sant Miquel, Granollers-Centre i Font Verda amb més de 7.000 persones cadascun.

Els resultats d'aquestes xifres en els indicadors demogràfics són: un augment en la proporció de vells i de l'índex de sobreenvelliment vinculat a l'augment de la longevitat de les persones; i una reducció de la proporció de joventut. I al mateix temps, aquests valors fan que augmenti directament la relació de dependència global.



3. CONSUM DE DROGUES: ANÀLISI DE LA REALITAT

A continuació s'aporten dades sobre el fenomen de l'ús de drogues en el nostre país. Estan dividides en tres apartats:

- A.** Consum de la **població general**
- B.** Consum de la **població jove**
- C.** Dades sobre **tractament** a Granollers

Les dades procedeixen de fonts d'informació estatals, nacionals i locals. Encara que no es disposi actualment d'un sistema propi d'informació epidemiològic aportem dades que tenen un caràcter generalitzable i significatiu en el nostre territori.



Les fonts d'informació utilitzades han estat les següents:

Encuesta domiciliaria sobre abuso drogas 2003. Observatorio Español sobre Drogas. Plan Nacional sobre Drogas.

Cada dos anys l'Òrgan Tècnic de Drogodependències del Departament de Salut de la Generalitat de Catalunya fa una explotació de les enquestes de Catalunya de l'enquesta domiciliaria bianual del Plan Nacional de Drogas de l'Observatori Español sobre Drogas; una enquesta que va adreçada a la població de 15 i 64 anys respectant quotes per sexe, edat i territori. La submostra catalana del 2003 representa el 7% de la mostra total. L'explotació d'aquesta submostra pot comportar l'existència d'algun problema de significació de les dades de les drogues de menor consum i dins del període que compren els darrers 30 dies.

Encuesta estatal sobre uso de drogas en enseñanzas secundària 2004. Observatorio Español sobre Drogas. Plan Nacional sobre Drogas.

D'aquest document la Subdirecció General sobre Drogodependències i Sida extrau els principals resultats obtinguts en l'Enquesta sobre drogues a la població escolar de Catalunya, al 2004. La seva realització s'ha guiat per la metodologia establerta en el Projecte Espanyol d'Enquestes Escolars sobre Drogues (PEEED).

L'objectiu general de l'Enquesta és conèixer de forma periòdica la situació i les tendències del consum de drogues entre els estudiants d'ESO, Batxillerat i cicles formatius de grau mitjà (CFGM), en l'àmbit estatal i autonòmic, a fi d'orientar el desenvolupament i l'avaluació d'intervencions destinades a reduir-ne el consum i els seus problemes associats.

Informe 2004 de l'Observatori de de Nous Consums sobre l'Àmbit Juvenil. Associació Institut Genus.

L'Observatori de Nous Consums de drogues en l'àmbit juvenil és un programa d'investigació realitzat per l'Associació Institut Genus que estudia la realitat dels consums de drogues i les formes d'oci juvenil a Catalunya, de forma estable i regular des de 1999. L'Observatori és un "sistema d'alerta ràpida", sensible per detectar els canvis en el patrons de consum de drogues i que també recull el consum de noves substàncies en les fases emergents, a més de l'estabilitat relativa dels consums més estables i coneguts. L'Observatori pretén detectar amb més rapidesa que altres dispositius els problemes emergents en el consum de drogues, abans que aquests problemes agafin una magnitud més gran. L'Observatori és una investigació inspirada fonamentalment en el mètode etnogràfic, tot i que utilitza altres tècniques. La informació que obté per a poder copsar i aprehendre el món de les drogues prové del seu equip de camp, el seu sistema de xarxes d'informants (consumidors, professionals en relació amb joves, i altres), un panell d'informants claus, i dels qüestionaris aplicats a joves en els contextes de festa. L'equip d'investigació i les eines utilitzades són dinàmics i flexibles i es distribueixen estratègicament per tota la geografia catalana. L'Observatori, amb la complementarietat de tècniques que utilitza, copsa la realitat del consum de drogues en els contextes juvenils i ofereix un informe anual dels canvis i regularitats observades. Serveix com a eina per a planificar propostes de reducció de danys des de la perspectiva de Salut Pública, tant per les institucions públiques com per altres que intervenen en aquest camp. Aquest programa està subvencionat per l'Òrgan Tècnic de Drogodependències de la Generalitat de Catalunya, l'Agència de Salut Pública de l'Ajuntament de Barcelona i l'Àrea Benestar Social de la Diputació de Barcelona.

4t informe anual de l'Observatori Municipal sobre el Consum de Drogues. Ajuntament de Mataró.

L'Observatori Municipal de Consum de Drogues (OMCD) és un projecte que es va posar en funcionament l'any 2001 amb l'objectiu principal d'establir en el termini màxim de tres anys una dinàmica estable de treball entre diferents agents socials relacionats amb la prevenció, consum i tractament de les drogodependències i també per definir en cada moment quina és l'orientació i la planificació més adequada en matèria de drogodependències.

Memòria 2007 del CAS de Granollers. Ajuntament de Granollers.

Annualment el CAS de Granollers elabora una memòria d'activitats on es detalla el desenvolupament global de tota la seva activitat de tractament. Si bé és cert que aquesta activitat fa referència a la seva cobertura comarcal és vàlid per poder extraure conclusions pel que fa al municipi de Granollers.



A. Consum de la població general

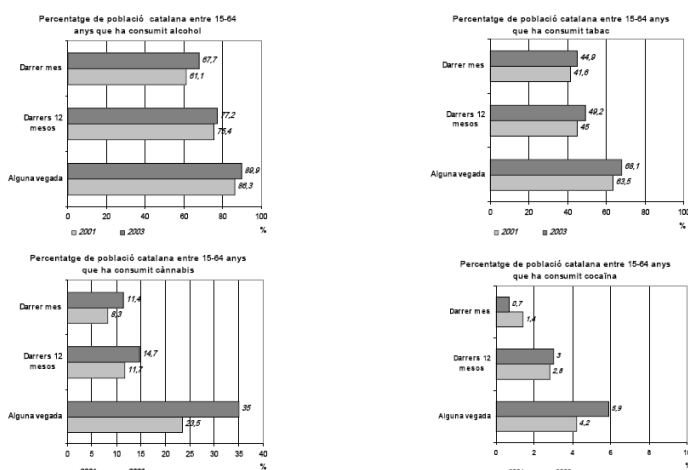
La sèrie històrica iniciada el 1997 mostra l'existència d'una gran estabilitat en els resultats i la possibilitat de fer comparatives entre Catalunya i Espanya.

	Alcohol	Tabac	Cocaïna	Cànnabis	Heroïna	Èxtasi	Anfet. Speed	Altres*
1997	60	39.6	0.9	4	0	0.1	0.2	0.4
1999	62.2	41	1	4.3	0.1	0.1	0.4	0.4
2001	61.1	41.6	1.4	8.3	0	1	0.6	0.4
2003	67.7	44.9	0.7	11.4	0.2	0.6	0.1	0.6

*Altres: aHucinògens, inhalables, base/basuko/crack

Font: Observatori Municipal sobre el Consum de Drogues. 4t informe anual. 2005. Ajuntament de Mataró.

El consum de l'alcohol, el tabac i el cànnabis han experimentat un clar augment percentual respecte els valors registrats el 2001 en totes les categories temporals (habitual1, darrer any, alguna vegada). Tota la resta de drogues es mantenen en els valors de fa dos anys. El consum de cocaïna si bé mostra una tendència lleugerament favorable pel que fa als consumidors habituals, mostra una tendència negativa pel que fa als que l'han consumida en el darrer any i alguna vegada ja que n'han augmentat el percentatge.

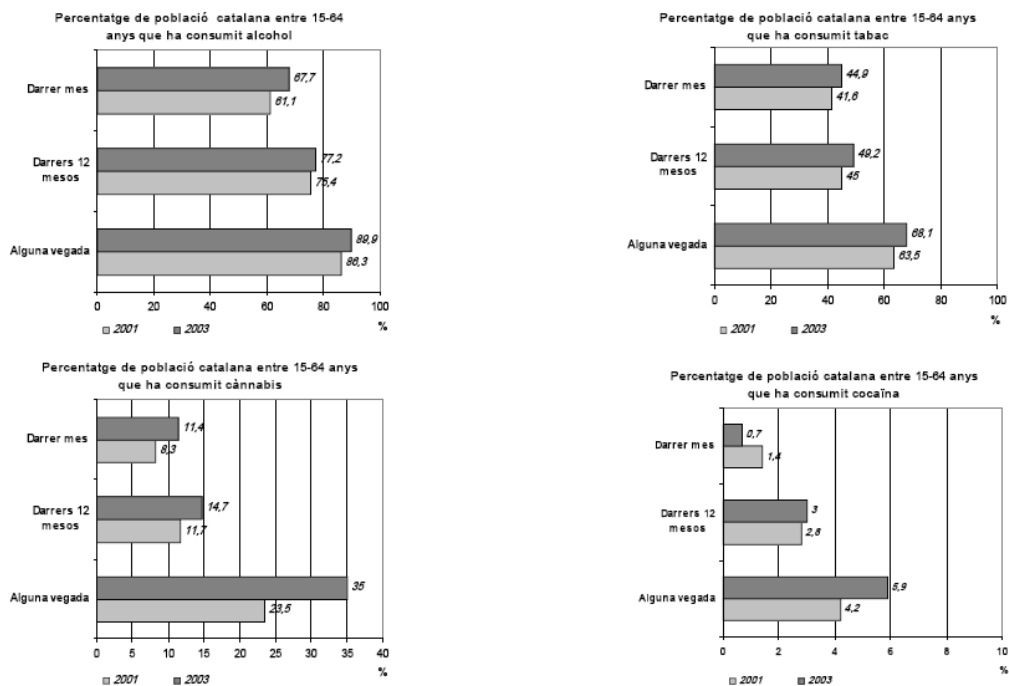


Font: Observatori Municipal sobre el Consum de Drogues. 4t informe anual. Ajuntament de Mataró.



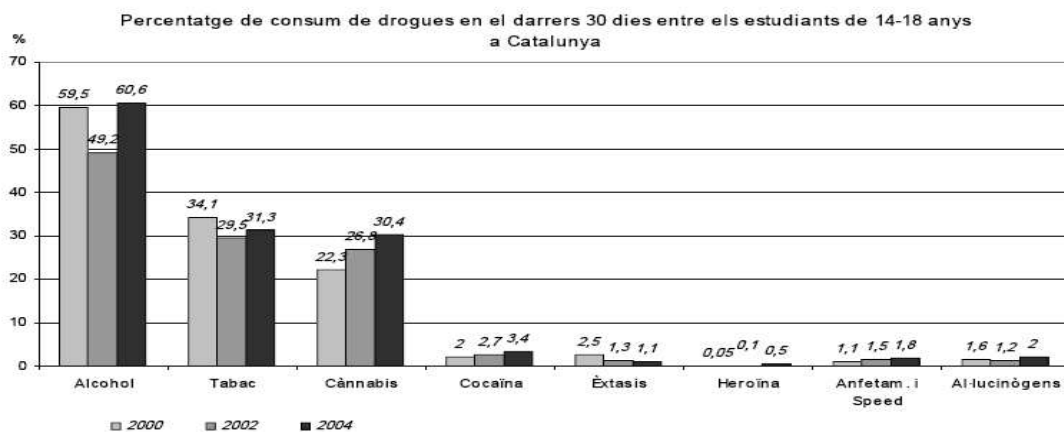
B. Consum de la població jove

Des del 1997 l'Òrgan Tècnic de Drogodependències explota una submostra dels casos de Catalunya de l'enquesta estatal bianual sobre consum de drogues entre la població escolar d'ensenyament secundari del Observatorio Español sobre Drogas. L'objectiu d'aquesta enquesta és analitzar les pautes de consum existents entre els estudiants de 14 i 18 anys. La mostra del 2004 en el cas de Catalunya està formada per 2.831 alumnes de 70 centres i 140 aules.



Font: Observatori Municipal sobre el Consum de Drogues. 4t informe anual. Ajuntament de Mataró.

Els increments més significatius en el període 2000-2004 pel que fa al consum habitual (darrers 30 dies) entre els joves de 14-18 anys són els 11.4 punts de l'alcohol i els 3.6 de del cànnabis.



Font: Observatori Municipal sobre el Consum de Drogues. 4t informe anual. Ajuntament de Mataró.



Granollers_Acció Municipal en el Consum de Drogues

A continuació presentem alguns dels resultats principals de l'informe 2004 de l'Observatori dels nous consums de drogues en l'àmbit juvenil elaborat per l'Associació Institut Genus, a iniciativa de l'Institut Municipal de Salut Pública de l'Ajuntament de Barcelona, l'Àrea de Benestar Social de la Diputació de Barcelona i l'Òrgan Tècnic de Drogodependències de la Generalitat de Catalunya.

- Es constata un creixement molt notable respecte els anys anteriors del consum de cànnabis (especialment marihuana) i cocaïna, mentre la resta de substàncies s'estanquen.
- Les mescles de diferents substàncies s'han consolidat com una pauta de consum.
- L'alcohol és la substància més important en els consums dels joves. Es combina i s'accepta el seu consum sense gaires reserves. L'edat d'inici està baixant. Està augmentant la compra i el consum fora dels locals i esdevé quelcom atractiu pels més joves.
- Respecte el consum de cànnabis, tot i baixar entre setmana, hi ha un grup (que està creixent) de fumadors diaris que segueixen pautes de consum semblants a les del cap de setmana.
- S'intensifica el procés de difusió i popularització de la cocaïna. Apareix com l'alcohol, el tabac i el cànnabis en qualsevol espai de festa i situació, també en els àmbits privats. Si bé es consumeix de forma discontinua,, també augmenta el nombre dels que la consumeixen fora del context de la festa. L'edat d'iniciació es redueix, si bé la mitjana d'edat és superior a la del cànnabis.
- Es constata un creixement dels tractaments relacionats amb la cocaïna i el cànnabis
- Forta correlació entre l'augment de les sortides "festives", la durada d'aquestes i el consum de drogues. El cap de setmana pot iniciar-se el dijous. La majoria de joves han assumit que divertir-se implica fer-ho dins el circuit de l'oferta existent de bars, pubs, discoteques i "afters".
- Els consums de drogues es veuen normals i integrats en les pautes de comportament dels joves. El consum de drogues forma part de la diversió i la festa i es fan servir per augmentar els lligams de grups, millorar les relacions interpersonals i cercar estats d'ànim (permeten aguantar moltes hores en l'escenari de l'oci).
- La major informació sobre els riscos del consum de drogues no comporta deixar de consumir-les.
- Existeix una important proporció de conductors que han consumit alcohol sol o barrejat amb altres drogues. No es consideren com un factor de risc en la conducció i fins i tot, en el cas d'algunes d'elles, es considera que l'afavoreixen. Es difon la idea errònia que la cocaïna amaga el positiu dels controls d'alcoholèmia.



Granollers_Acció Municipal en el Consum de Drogues

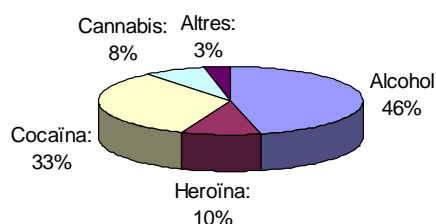
- L'edat no és una variable significativa per ella mateixa respecte al consum de drogues. Aquesta resulta significativa tan sols amb aquelles persones i col·lectius que amb l'edat guanyen en compromisos socials (feina, parella estable, més independència en relació a la família). En aquest sentit, existeix un grup de majors de 25 anys (en augment) i sense responsabilitats que incrementen el consum alhora que incrementen i intensifiquen les sortides.
- El sexe sí que resulta significatiu. En general, les dones són més prudents respecte als consums, malgrat que s'iniciïn a edats similars a les dels homes i fan consums similars a l'inici, però quan el consum continua, elles en la seva majoria fan un ús més restringit i controlat.

D. Dades sobre tractament a Granollers

L'alcohol segueix sent la substància que origina atenció i demanda de primera visita. A continuació la cocaïna és la droga -il·legal- que genera més demandes.

Inicis de tractament per droga principal al CAS de Granollers l'any 2006	
Droga	Total
Alcohol	264
Opiacis	55
Cocaïna	187
Cannabis	43
Altres	19
Total	568

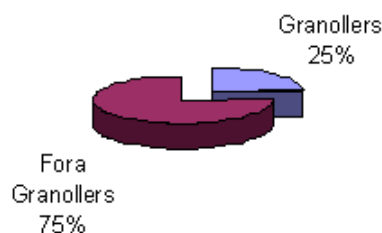
Font: Memòria 2007 del CAS de Granollers.



Dels usuaris que han iniciat enguany tractament al CAS una quarta part provenen de la ciutat de Granollers.

Inicis de tractament per districte	
Districte	Total
Granollers	150
Fora Granollers	418
Total	568

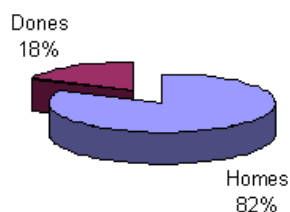
Font: Memòria 2007 del CAS de Granollers.



La majoria dels usuaris són homes:

Inicis per sexe	
Districte	Total
Homes	456
Dones	112
Total	553

Font: Memòria 2007 del CAS de Granollers.

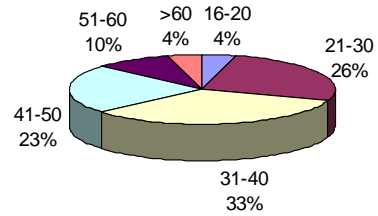


Granollers_Acció Municipal en el Consum de Drogues

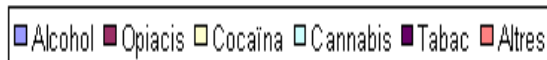
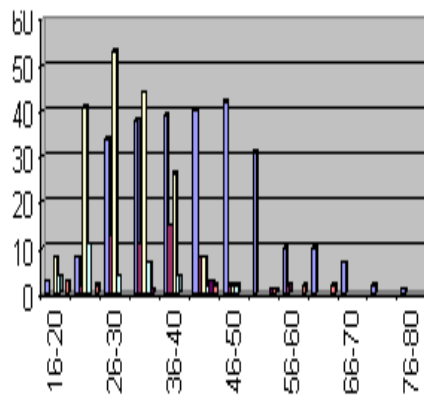
Respecte l'edat dels qui demanen tractament per primera vegada, veiem com la mitjana es situa al voltant del període del 21-40 anys.

Inicis per edat	
Edat	Total
16-20	24
21-30	148
31-40	189
41-50	130
51-60	54
>60	23
Total	568

Font: Memòria 2007 del CAS de Granollers.



En aquest sentit, és en aquestes edats (més pròpies d'adults que no pas d'adolescents o joves) quan el consum d'alcohol i cocaïna, bàsicament, són el motiu de la primera demanda d'atenció i tractament.



Inicis per droga i edat

Font: Memòria 2007 del CAS de Granollers

